

Załącznik do uchwały nr 32/2016
Rady Nadzorczej WFOŚiGW w Rzeszowie
z dnia 30 września 2016 roku



Strategia działania
Wojewódzkiego Funduszu Ochrony
Środowiska i Gospodarki Wodnej w Rzeszowie
na lata 2017-2020

Rzeszów, 30 września 2016 r.

Spis treści

Objaśnienie skrótów	5
1. Wprowadzenie.....	6
2. Tło i założenia do <i>Strategii działania WFOŚiGW w Rzeszowie na lata 2017-2020</i>	6
2.1 Podstawa prawna.....	6
2.2 Rola <i>Strategii</i>	6
2.2.1 Spójność <i>Strategii</i> z obowiązującymi dokumentami strategicznymi i programowymi w kraju i województwie podkarpackim	7
3. Plan strategiczny	8
3.1 Cel strategiczny	8
4. Ocena realizacji <i>Strategii działania Wojewódzkiego Funduszu Ochrony Środowiska i Gospodarki Wodnej w Rzeszowie na lata 2013-2016 z perspektywą do 2020 r.</i>	11
4.1 Stopień osiągnięcia celów <i>Strategii 2013-2016</i>	11
4.1.1 Ochrona i zrównoważone gospodarowanie zasobami wodnymi.....	12
4.1.2 Racjonalne gospodarowanie odpadami i ochrona powierzchni ziemi	12
4.1.3 Ochrona atmosfery	13
4.1.4 Ochrona różnorodności biologicznej i funkcji ekosystemów	13
4.1.5 Inne działania ochrony środowiska.....	13
4.2 Rekomendacje wynikające z realizacji <i>Strategii 2013-2016</i>	14
5. Synteza diagnozy strategicznej w województwie podkarpackim	15
5.1 Diagnoza sytuacji społeczno-gospodarczej.....	15
5.2 Problemy w zakresie środowiska naturalnego. Diagnoza uwarunkowań środowiskowych	16
5.2.1 Wody powierzchniowe.....	16
5.2.2 Wody podziemne	17
5.2.3 Gospodarka wodno - ściekowa	17
5.2.4 Powietrze atmosferyczne.....	17
5.2.5 Gospodarka odpadami.....	18
5.2.6 Promieniowanie elektromagnetyczne	18
5.2.7 Hałas.....	19
5.2.8 Gleby i kopaliny	19
5.2.9 Ochrona przyrody.....	19
5.2.10 Odnawialne źródła energii	20
5.3 Nadzwyczajne zagrożenia	20
5.3.1 Osuwiska.....	21
5.3.2 Powódź.....	21
5.3.3 Susza	21
5.3.4 Poważne awarie.....	21
5.4 Stan wdrożenia prawa wspólnotowego w województwie	22

5.5	Analiza SWOT stanu środowiska naturalnego.....	23
6.	Ocena potrzeb finansowania działań ochrony środowiska w latach 2017-2020.....	24
7.	Priorytety <i>Strategii</i> - kierunki wsparcia	25
7.1	Priorytet I: Ochrona i zrównoważone gospodarowanie zasobami wodnymi	25
7.2	Priorytet II: Ochrona powietrza.....	26
7.3	Priorytet III: Racjonalne gospodarowanie odpadami i ochrona powierzchni ziemi, w tym gospodarka o obiegu zamkniętym.....	27
7.4	Priorytet IV: Ochrona różnorodności biologicznej i funkcji ekosystemów	28
7.5	Priorytet V: Zabezpieczenie mieszkańców przed skutkami zagrożeń wywołanych czynnikami naturalnymi oraz antropogenicznymi	29
8.	Struktura organizacyjna i instrumenty finansowania WFOŚiGW w Rzeszowie.....	29
8.1	Potencjał finansowy i organizacyjny.....	29
8.2	Sposoby finansowania.....	33
9.	Priorytety współpracy z Narodowym Funduszem Ochrony Środowiska i Gospodarki Wodnej i innymi wojewódzkimi funduszami ochrony środowiska i gospodarki wodnej	33
9.1	Priorytety w zakresie finansowania ochrony środowiska i gospodarki wodnej	33
9.2	Priorytety w zakresie komunikacji i obsługi beneficjentów.....	34
9.3	Priorytety w zakresie rozwoju systemu Funduszy	34
10.	Perspektywy strategiczne realizacji misji i priorytetów <i>Strategii</i>	35
11.	Aktualizacja i ocena realizacji <i>Strategii</i>	36
11.1	Wdrażanie <i>Strategii</i> i monitorowanie jej realizacji	36
11.2	Przebieg i zasadność aktualizacji <i>Strategii</i>	37
12.	Podsumowanie	37
	Materiały źródłowe	38
	Spis tabel i rycin.....	38
	Spis tabel	38
	Spis rycin.....	38

Objaśnienie skrótów

Fundusze	Narodowy Fundusz Ochrony Środowiska i Gospodarki Wodnej i wojewódzkie fundusze ochrony środowiska i gospodarki wodnej
Fundusz	Wojewódzki Fundusz Ochrony Środowiska i Gospodarki Wodnej w Rzeszowie (WFOŚiGW)
IP	Instytucja Pośrednicząca POIiŚ (Ministerstwo Środowiska)
KPOŚK	Krajowy Program Oczyszczania Ścieków Komunalnych
Nowa Perspektywa	Perspektywa finansowa UE na lata 2014-2020
NFOŚiGW	Narodowy Fundusz Ochrony Środowiska i Gospodarki Wodnej
OZE	Odnawialne źródła energii
PROW	Program Rozwoju Obszarów Wiejskich
POIiŚ	Program Operacyjny Infrastruktura i Środowisko
POŚ	Ustawa Prawo ochrony środowiska z dnia 27 kwietnia 2001 r. (Dz. U. z 2016 r., poz. 672 z późn.zm.)
Prawo wodne	Prawo wodne z dnia 01.04.2015 r. (t.j. Dz. U. z 2015 r., poz. 469 z późn.zm.)
RPO WP	Regionalny Program Operacyjny dla Województwa Podkarpackiego
Strategia	Strategia działania Wojewódzkiego Funduszu Ochrony Środowiska i Gospodarki Wodnej w Rzeszowie na lata 2017-2020
Strategia 2013-2016	Strategia działania Wojewódzkiego Funduszu Ochrony Środowiska i Gospodarki Wodnej w Rzeszowie na lata 2013-2016 z perspektywą do 2020 r.
Strategia BEiŚ	Strategia Bezpieczeństwo Energetyczne i Środowisko. Perspektywa 2020
UE	Unia Europejska
WIOŚ	Wojewódzki Inspektorat Ochrony Środowiska
Wspólna strategia	Wspólna Strategia działania NFOŚiGW i WFOŚiGW na lata 2017-2020

1. Wprowadzenie

W *Strategii działania Wojewódzkiego Funduszu Ochrony Środowiska i Gospodarki Wodnej w Rzeszowie na lata 2017-2020* jako kluczowy kierunek działania Funduszu wskazano efektywne wspieranie przedsięwzięć podejmowanych na rzecz poprawy środowiska.

Identyfikacja problemów środowiskowych występujących na terenie województwa pozwoliła na wyznaczenie kierunków wsparcia finansowego, które cechuje zorientowanie na rezultaty i silna koncentracja tematyczna. Ponadto w *Strategii* fundamentalne znaczenie przypisano działaniom Funduszu wspierającym wykorzystanie niepodlegających zwrotowi środków UE na ochronę środowiska i gospodarkę wodną.

Za bardzo ważne uznano rozwój Funduszu rozumiany jako kreowanie nowych kierunków aktywności oraz umiejętność szybkiego reagowania na pojawiające się szanse rozwojowe.

Ponadto, istotnym będzie wykorzystanie potencjału wynikającego z *Projektu Doradztwa Energetycznego*, który przyczyni się do realizacji działań na rzecz inteligentnej i zrównoważonej niskoemisyjnej gospodarki efektywnie korzystającej z zasobów, ze szczególnym uwzględnieniem działań na rzecz poprawy jakości powietrza.

2. Tło i założenia do *Strategii działania WFOŚiGW w Rzeszowie na lata 2017-2020*

2.1 Podstawa prawna

Podstawę prawną opracowania *Strategii działania Wojewódzkiego Funduszu Ochrony Środowiska i Gospodarki Wodnej w Rzeszowie na lata 2017-2020* stanowi art. 400h ust. 4 pkt 1 ustawy *Prawo ochrony środowiska*, który zobowiązuje rady nadzorcze wojewódzkich funduszy do uchwalania, raz na cztery lata, strategii działania Funduszu w terminie do dnia 30 września roku poprzedzającego pierwszy rok objęty strategią.

2.2 Rola *Strategii*

Strategia ma za zadanie wyznaczenie głównych celów, a w nich zadań stojących przed Funduszem. Wskazuje misję Funduszu i proces rozwoju skonkretyzowany jako cel strategiczny. Priorytety środowiskowe określają obszary kluczowego wsparcia środkami finansowymi. Dokument ma również na celu wyznaczenie form i mechanizmów współpracy Funduszu z NFOŚiGW i beneficjentami.

Niniejszy dokument określa również metodykę wdrażania i monitorowania realizacji *Strategii*, opisuje zasady jej modyfikacji i możliwości finansowe realizacji założonych celów.

Strategia obejmująca okres 2017-2020 jest dokumentem otwartym i będzie dostosowywana do obowiązującego prawodawstwa i stanowionej przez samorząd województwa podkarpackiego polityki ekologicznej.

2.2.1 Spójność *Strategii* z obowiązującymi dokumentami strategicznymi i programowymi w kraju i województwie podkarpackim

Cele i priorytety *Strategii* zachowują spójność ze *Strategią Bezpieczeństwo Energetyczne i Środowisko. Perspektywa 2020*, w której Fundusze są wskazane jako instytucje zaangażowane w realizację działań w ramach *Strategii BEiŚ*, a także z innymi nadrzędnymi dokumentami strategicznymi i programami krajowymi i zagranicznymi.

Strategia BEiŚ to dokument, który w szczegółowy sposób określa działania, które należy podjąć w obszarze energetyki i środowiska. Koresponduje z celami rozwojowymi określonymi na poziomie unijnym, które zawarte są przede wszystkim w takich dokumentach jak:

- Pakiet klimatyczno-energetyczny (zwany „Pakiem 3x20%”),
- Europa 2020 – Strategia na rzecz inteligentnego i zrównoważonego rozwoju sprzyjającego włączeniu społecznemu,
- Unijna Strategia ochrony różnorodności biologicznej na okres do 2020 r.,
- Strategia Innowacyjności i Efektywności Gospodarki.

W związku z tym, że działalność WFOŚiGW w Rzeszowie ukierunkowana jest w głównej mierze na wsparcie realizacji regionalnej polityki ekologicznej województwa podkarpackiego, istotnym wyznacznikiem kierunków działalności są dokumenty o charakterze regionalnym, tj.:

- Strategia Rozwoju Województwa - Podkarpackie 2020,
- Program Strategiczny „Błękitny San”,
- Program Strategicznego Rozwoju Bieszczad,
- Program Ochrony Środowiska Województwa Podkarpackiego na lata 2012 – 2015 z perspektywą do 2019 r.,
- Plan Gospodarki Odpadami dla Województwa Podkarpackiego,
- Program ochrony powietrza dla strefy podkarpackiej z uwagi na stwierdzone przekroczenie poziomu dopuszczalnego pyłu zawieszonego PM₁₀, poziomu dopuszczalnego pyłu PM_{2,5}, poziomu docelowego benzo(a)pirenu,
- Program ochrony powietrza dla strefy miasto Rzeszów z uwagi na stwierdzone przekroczenie poziomu docelowego benzo(a)pirenu,
- Program ochrony powietrza dla strefy miasto Rzeszów z uwagi na stwierdzone przekroczenie poziomów dopuszczalnych pyłu zawieszonego PM₁₀ i pyłu zawieszonego PM_{2,5},

- Wojewódzki Program Rozwoju Odnawialnych Źródeł Energii dla Województwa Podkarpackiego.

3. Plan strategiczny

Misja Funduszu brzmi:

SKUTECZNIE WSPIERAĆ DZIAŁANIA NA RZECZ ŚRODOWISKA

W działalności Funduszu generalną zadeklarowaną wartością jest **środowisko**, a generalnym rodzajem aktywności Funduszu oprócz **wspierania działań** na rzecz środowiska jest **tworzenie warunków** i mechanizmów finansowania ochrony środowiska i gospodarki wodnej. Oznacza to, że misją Funduszu nie jest bezpośrednie działanie na rzecz środowiska (np. inwestowanie, organizowanie, oczyszczanie), ale **wspieranie** działań innych podmiotów na rzecz tych celów oraz **tworzenie** warunków dla wsparcia wdrażania i pełnego wykorzystania dostępnych dla Polski środków europejskich na ochronę środowiska i gospodarkę wodną.

3.1 Cel strategiczny

Celem strategicznym Funduszu jest:

Poprawa stanu środowiska i zrównoważone gospodarowanie jego zasobami poprzez efektywne wspieranie przedsięwzięć służących środowisku w województwie podkarpackim.

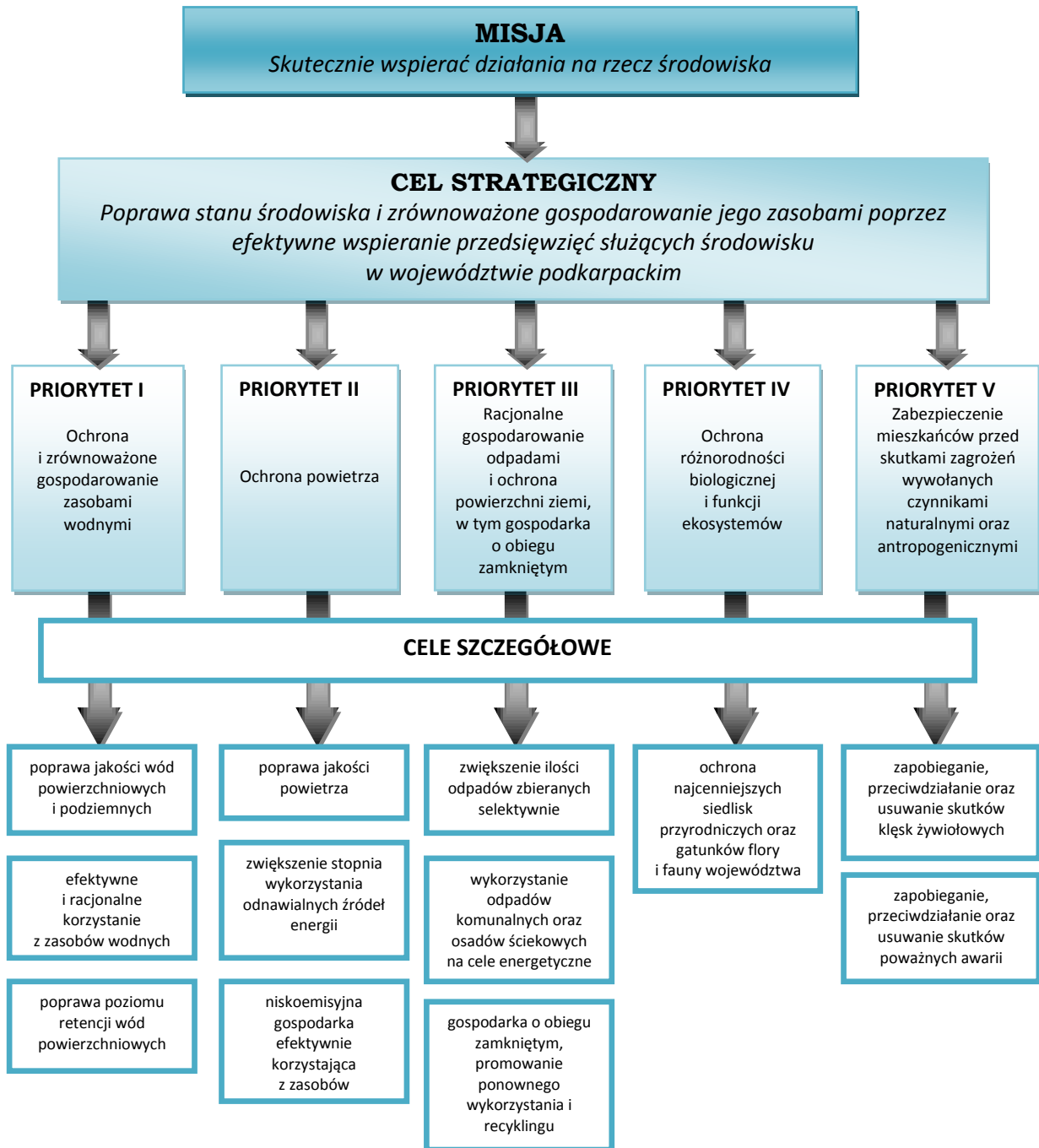
Celami horyzontalnymi Funduszu realizowanymi w każdym z tematycznych priorytetów (celów) środowiskowych będzie:

- poprawa stanu środowiska poprzez wsparcie realizacji zobowiązań środowiskowych, wynikających z powszechnie obowiązujących norm prawnych;
- pełne wykorzystanie środków pochodzących z Unii Europejskiej niepodlegających zwrotowi przeznaczonych na ochronę środowiska i gospodarkę wodną;
- wdrażanie innowacji z zakresu ochrony środowiska i gospodarki wodnej oraz poprawy efektywności energetycznej i wykorzystania energii z odnawialnych źródeł energii, zapobieganie i ograniczanie emisji do środowiska poprzez wspieranie niskoemisyjnej gospodarki zmierzającej do gospodarki o obiegu zamkniętym;
- edukacja na rzecz zrównoważonego rozwoju;
- zrównoważone, efektywne korzystanie z zasobów, w tym z surowców pierwotnych.

Fundusz przyjmuje, że realizacja misji odbywać się będzie w priorytetach, wyznaczających merytoryczne ramy działania:

1. **Priorytet I.** Ochrona i zrównoważone gospodarowanie zasobami wodnymi,
2. **Priorytet II.** Ochrona powietrza,
3. **Priorytet III.** Racjonalne gospodarowanie odpadami i ochrona powierzchni ziemi, w tym gospodarka o obiegu zamkniętym,
4. **Priorytet IV.** Ochrona różnorodności biologicznej i funkcji ekosystemów,
5. **Priorytet V.** Zabezpieczenie mieszkańców przed skutkami zagrożeń wywołanych czynnikami naturalnymi oraz antropogenicznymi.

Ryc. 1. Struktura celów i priorytetów Strategii działania WFOŚiGW w Rzeszowie



4. Ocena realizacji Strategii działania Wojewódzkiego Funduszu Ochrony Środowiska i Gospodarki Wodnej w Rzeszowie na lata 2013-2016 z perspektywą do 2020 r.

4.1 Stopień osiągnięcia celów Strategii 2013-2016

Cele finansowe określone w *Strategii 2013-2016* zostały zrealizowane w sposób przedstawiony w poniższych tabelach.

Tabela nr 1. Realizacja wpływów w latach 2013-2016 (tys. zł)

Lp.	Wpływy	Wielkość planowana w Strategii WFOŚiGW	Prognozowana wielkość rzeczywista	Stopień realizacji
1.	Opłaty, kary i nadwyżki funduszy gminnych	87 600,0	60 932,5	69,6%
2.	Splata pożyczek	164 000,0	228 072,4	139,1%
3.	Zaciągnięcie pożyczki w NFOŚiGW	5 910,0	14 000,0	236,9%
4.	Pozostałe wpływy	30 500,0	31 677,8	103,9%
	Ogółem	288 010,0	334 682,7	116,2%

Wyższe niż założono spłaty pożyczek dotyczą pożyczek pomostowych związanych z realizacją projektów współfinansowanych ze środków UE.

Tabela nr 2. Dofinansowanie udzielone w latach 2013-2016 według priorytetów (tys. zł)

Lp.	Priorytet	Udzielone wsparcie w latach 2013-2016 ¹			
		dotacje	pożyczki	razem	% udzielonej pomocy
1	2	3	4	5	6
1.	Ochrona i zrównoważone gospodarowanie zasobami wodnymi	1 589,1	227 386,20	228 975,3	65,5%
2.	Racjonalne gospodarowanie odpadami i ochrona powierzchni ziemi	5 288,2	23 140,0	28 428,2	8,1%
3.	Ochrona atmosfery	14 965,6	35 903,6	50 869,2	14,6%
4.	Ochrona różnorodności biologicznej i funkcji ekosystemów	2 426,1	0	2 426,1	0,7%
5.	Inne działania ochrony środowiska	13 298,4	1 065,4	14 363,8	4,1%
	- pozostałe formy finansowania (umorzenia, dopłaty do oprocentowania, linie kredytowe)	15 922,1	8 532,50	24 454,6	7,0%
	RAZEM	53 489,50	296 027,7	349 517,20	100,0%

¹ – dla 2016 r. przyjęto wartości planowane

Łączna kwota środków wypłaconych w formie pożyczek, dotacji, umorzeń i dopłat do oprocentowania kredytów w latach 2013-2016 wyniosła 349,5 mln złotych i jest wyższa od kwoty prognozowanej w strategii. Wpływ na to miały:

- stan środków na rachunku bankowym z poprzedniego okresu,
- zakres realizowanych wspólnie z NFOŚiGW programów,
- realizacja przez beneficjentów przedsięwzięć ze środków UE, m.in. z *POLiŚ*, *RPO WP*, *PROW*.

Wysokość pomocy bezzwrotnej wyniosła 53,5 mln zł i stanowiła 50% osiągniętych przychodów (z wyłączeniem spłat pożyczek) co pozwoliło na utrzymanie realnego stanu majątku Funduszu.

Wsparcie finansowe udzielane było z uwzględnieniem kryteriów efektywności ekologicznej i ekonomicznej, co pozwoliło na optymalne wykorzystanie posiadanych środków.

4.1.1 Ochrona i zrównoważone gospodarowanie zasobami wodnymi

W tym priorytecie cele szczegółowe realizowane były poprzez kontynuowanie wsparcia budowy zbiorczych sieci kanalizacyjnych, modernizacji, rozbudowy i budowy nowych oczyszczalni ścieków. Efekty rzeczowe to blisko 700 km kanalizacji, 14 zmodernizowanych i 5 nowych oczyszczalni ścieków o łącznej zdolności oczyszczania ścieków 33,6 tys. m³/dobę. Przy wsparciu Funduszu uruchomiono także 219 przydomowych oczyszczalni ścieków.

W 2016 r. wprowadzono nowe, szczególne uregulowania umożliwiające preferencyjne współfinansowanie przedsięwzięć na obszarach, w szczególności źródłiskowych lub cennych przyrodniczo, w tym dotacyjne wspieranie działań z zakresu ochrony wód Zbiornika Solina przed zanieczyszczeniami. W tym czasie nacisk położono także na inwestycje z zakresu efektywnego i racjonalnego korzystania z zasobów wodnych polegające na oszczędzaniu wody w przemyśle.

Działania polegające na zapewnieniu dostępu do czystej wody dla mieszkańców regionu przyniosły efekt rzeczowy w postaci 346 km wodociągów, 10 zmodernizowanych i 4 nowych stacji uzdatniania wody o łącznej wydajności 52,6 tys.m³/dobę.

W latach 2013-2016 na współfinansowanie tego priorytetu przewidywano przeznaczyć 136 mln zł, wykonanie wyniosło blisko 229 mln zł. Stanowiło to 65,5% ogółu udzielonej pomocy.

4.1.2 Racjonalne gospodarowanie odpadami i ochrona powierzchni ziemi

Pomoc udzielana była na wsparcie zadań polegających na wdrożeniu i rozbudowie systemu selektywnej zbiórki odpadów, a także realizacji instalacji i urządzeń do zagospodarowywania odpadów. Były to m.in.:

- instalacja stabilizacji tlenowej odpadów w Kozodrzy,
- budowa kompostowni w Rzeszowie,
- budowa stacji demontażu pojazdów wycofanych z eksploatacji w Sanoku.

Ponadto przy udziale środków Funduszu z terenu województwa usunięto i unieszkodliwiono ponad 25 tys. Mg odpadów zawierających azbest.

W latach 2013-2016 na współfinansowanie tego priorytetu przewidziano 35 mln zł, wykonanie wyniosło 28,4 mln zł. Stanowiło to 8,1% ogółu udzielonej pomocy.

4.1.3 Ochrona atmosfery

W okresie obowiązywania *Strategii 2013-2016* dofinansowano ponad 250 zadań, których efektem ekologicznym było ograniczenie emisji zanieczyszczeń do powietrza, w tym blisko 80,00 Mg pyłów. Były to zadania związane z modernizacją kotłowni węglowych oraz obniżające energochłonność, głównie sektora publicznego, poprzez termomodernizację obiektów.

W latach 2013-2016 na współfinansowanie tego priorytetu przewidywano przeznaczyć 44 mln zł, wykonanie wyniosło 50,9 mln zł. Stanowiło to 14,6% ogółu udzielonej pomocy.

4.1.4 Ochrona różnorodności biologicznej i funkcji ekosystemów

Cele szczegółowe realizowano głównie przez wspieranie finansowe zachowania najcenniejszych zasobów środowiska. Dofinansowywano zadania związane z czynną ochroną gatunków zwierząt i roślin zagrożonych wyginięciem oraz ich siedlisk. W 2016 r. przyjęto, że dofinansowywane będą m.in. zadania, których celem jest stworzenie warunków do naturalnego rozwoju ichtiofauny i likwidacja barier utrudniających migracje. Wspierano również działania na rzecz przywracania walorów założen parkowych objętych ochroną konserwatorską.

W latach 2013-2016 na współfinansowanie tego priorytetu przewidziano 5 mln zł, wykonanie wynosi niespełna 2,4 mln zł. Stanowi to 0,7% ogółu udzielonej pomocy.

4.1.5 Inne działania ochrony środowiska

W zakresie edukacji ekologicznej środki przeznaczane były na przedsięwzięcia edukacyjne zwiększające świadomość ekologiczną mieszkańców województwa i zmianę ich zachowań. Kontynuowane były działania wspierające realizację Państwowego Monitoringu Środowiska w celu uzyskania informacji o elementach środowiska. Działania polegające na zapobieganiu i likwidowaniu klęsk żywiołowych i poważnych awarii, a także ich skutków polegały na doposażeniu jednostek straży pożarnej w sprzęt ratowniczo gaśniczy. Przy wsparciu środków Funduszu zakupiono m.in. 76 samochodów ratowniczo-gaśniczych, 11 wysokowydajnych zestawów pompowych oraz 379 szt. innego sprzętu (pompy, agregaty prądotwórcze, pilarki, zestawy hydrauliczne).

W latach 2013-2016 na współfinansowanie tego priorytetu przewidywano przeznaczyć ponad 21 mln zł, wykonanie wyniosło 14,4 mln zł. Stanowiło to 4,1% ogółu udzielonej pomocy.

Wywiązując się z funkcji Instytucji Wdrażającej Program Operacyjny Infrastruktura i Środowisko w latach 2013-2016 przeprowadzono 15 naborów wniosków, w wyniku których pozytywną ocenę otrzymało 21 projektów. Łącznie zrealizowano 28 umów o dofinansowanie o wartości ponad 332 mln zł, z czego 27 dotyczyło *I osi priorytetowej - Gospodarka wodno-ściekowa* oraz 1 umowa z *osi priorytetowej - Gospodarka Odpadami i Ochrona Powierzchni Ziemi*. Po przeprowadzeniu kontroli końcowych i rozliczeniu rzeczowym i finansowym projektów, łącznie przekazano beneficjentom środki unijne w wysokości blisko 175 mln zł.

Efektom rzeczowym zrealizowanych projektów było wybudowanie ponad 155 km sieci kanalizacji sanitarnej, 171 km sieci wodociągowej oraz rozbudowanie 14 oczyszczalni ścieków, które aktualnie spełniają wymogi *Dyrektywy 91/271/EWG* w sprawie oczyszczania ścieków komunalnych. Dzięki tym inwestycjom ponad 18 tys. mieszkańców może korzystać ze zbiorczego odbioru ścieków komunalnych oraz blisko 7,5 tys. osobom umożliwiono dostęp do wody bieżącej, spełniającej normy sanitarne. W zakresie gospodarki odpadowej rozbudowano Zakład Zagospodarowania Odpadów w Paszcznie obsługujący ponad 155 tys. mieszkańców, którego przepustowość wynosi 20 000 Mg/rok.

4.2 Rekomendacje wynikające z realizacji *Strategii 2013-2016*

Analiza realizacji *Strategii 2013-2016* wykazała, że przyjęte w niej priorytety zostały określone w sposób właściwy i we wszystkich dziedzinach uzyskano efekty. Należy jednak zwrócić uwagę na obszary wymagające dalszej systematycznej aktywności Funduszu dla uzyskania poprawy stanu środowiska w województwie, bądź takie których wsparcie jest wymogiem stawianym przez UE. Należą do nich:

a) kwestie finansowe:

- w obszarze poprawy efektywności energetycznej – uwzględnienie tendencji wzrostu zapotrzebowania na środki;
- w obszarze ochrony wód i gospodarki wodnej – środki nie powinny być koncentrowane tylko na budowie sieci kanalizacyjnych, ale także na dostosowaniu infrastruktury do wymogów prawa (zwiększenie efektywności oczyszczania ścieków), i nie tylko w terenach aglomeracji ujętych w *KPOŚK*, ale także na terenach nieaglomeracyjnych;
- w obszarze gospodarki odpadami – zapewnienie środków dla działań wynikających z aktualizowanego *Wojewódzkiego Programu Gospodarki Odpadami*;
- w zakresie ochrony atmosfery – wspieranie działań mających na celu likwidację niskiej emisji, a wynikających z opracowanych programów ochrony powietrza; finansowanie działań służących zmniejszeniu strat zużywanej energii poprzez kompleksową termomodernizację obiektów kubaturowych oraz wykorzystanie odnawialnych źródeł energii;

- utrzymanie realnej wielkości środków finansowych na zaspokojenie przyszłych potrzeb beneficjentów;
- b) kwestie instytucjonalne:
 - dostosowanie form, poziomu i kierunków dofinansowania do potrzeb i możliwości finansowych beneficjentów;
 - udoskonalanie relacji z beneficjentami, w tym poprzez stałą optymalizację stosowanych zasad i procedur przyznawania pomocy.

5. Synteza diagnozy strategicznej w województwie podkarpackim

5.1 Diagnoza sytuacji społeczno-gospodarczej

Powierzchnia województwa podkarpackiego wynosi 17 846 km², co stanowi 5,7% powierzchni kraju i 0,4% powierzchni obszaru Unii Europejskiej. Jego południowa i wschodnia granica stanowi granicę państwową ze Słowacją i Ukrainą.

Obszar województwa podkarpackiego należy do średnio zaludnionych regionów Polski. Według GUS pod koniec 2014 r. województwo zamieszkiwało 2 129,2 tys. mieszkańców, co stanowiło 5,5% ludności Polski. Znaczna część mieszkańców Podkarpacia (ok. 58%) zamieszkuje tereny wiejskie, jednocześnie województwo posiada najmniejszy w kraju wskaźnik urbanizacji (41,4%). Rozmieszczenie ludności w województwie podkarpackim jest nierównomierne. Gęstość zaludnienia województwa wynosi 119 osób na 1 km², co sytuuje je poniżej średniej krajowej. Na terenach wiejskich województwa gęstość zaludnienia wynosi średnio 75 osób na km².

Stan rozwoju gospodarki województwa jest dużo niższy od średniej krajowej, występuje na tym terenie niski wskaźnik zatrudnienia oraz wysoki poziom bezrobocia, co skutkuje bardzo niskimi dochodami gospodarstw domowych

W strukturze gałęziowej przemysłu dominują: przemysł lotniczy, elektromaszynowy, chemiczny i spożywczy, które wytwarzają łącznie prawie 70% produkcji sprzedanej przemysłu. W województwie dominują przedsiębiorstwa małe, zatrudniające 9 i mniej osób (95,5 % ogółu zarejestrowanych podmiotów). Podmioty zatrudniające 250 i więcej osób, stanowią 0,9 % ogółu przedsiębiorstw w województwie.

Rola rolnictwa (duże obszary użytków rolnych w regionie), powoli zmniejsza się na rzecz innych dziedzin gospodarki, takich jak handel, usługi czy przemysł.

Przez teren województwa przebiegają ważne szlaki komunikacyjne. Duże znaczenie dla transportu międzynarodowego i krajowego ma autostrada A4, budowana droga ekspresowa S19 oraz sieć dróg krajowych, a także międzynarodowa linia kolejowa E30. Lotnisko Rzeszów – Jasionka pozwala na rozwój ruchu lotniczego, zwłaszcza towarowego.

System energetyczny regionu to m.in. elektrownie, elektroenergetyczne stacje redukcyjne o największych napięciach i liczne linie najwyższych napięć oraz dwa układy magistralne systemu

gazu ziemnego wysokometanowego, zasilającego Polskę ze złóż krajowych i zagranicznych. Zlokalizowane są tu również obszary górnicze gazu ziemnego (pokrywające 12% potrzeb kraju) i obszary górnicze ropy naftowej.

5.2 Problemy w zakresie środowiska naturalnego. Diagnoza uwarunkowań środowiskowych

Podkarpacie charakteryzuje się dużym urozmaicheniem rzeźby terenu i krajobrazu. Wynika to z usytuowania na jego obszarze znacznie się od siebie różniących trzech odrębnych krain fizjograficznych. Pas gór (Beskid Niski, Bieszczady Zachodnie i Góry Sanocko - Turczańskie) obejmuje południową część województwa. Wznosi się na wysokości od 500 m n.p.m. do ok. 1300 m n.p.m. Środkową i północną część województwa zajmuje pas kotlin podgórskich (Kotlina Sandomierska) z charakterystycznymi szerokimi dolinami rzecznyymi. Północno-wschodnia część województwa położona jest w obrębie Wyżyny Lubelskiej i Rostocza, dla których specyficzne są wąwozy lessowe.

Klimat województwa ma charakter klimatu przejściowego strefy umiarkowanej ciepłej. Występują tu głównie wiatry południowe, nawiązujące do układu dolin głównych rzek województwa.

5.2.1 Wody powierzchniowe

Podstawowa sieć rzeczna regionu, obejmująca ponad 90% jego powierzchni należy do zlewni Wisły w zlewisku Morza Bałtyckiego. Głównymi rzekami oprócz Wisły są San z Wisłokiem oraz Wisłoka. Pozostały obszar województwa należy do dorzecza Dniestru w zlewisku Morza Czarnego. Według *Programu Ochrony Środowiska dla Województwa Podkarpackiego na lata 2012 – 2015 z perspektywą do 2019 r.* Wisłoka i San z Wisłokiem prowadzą 8% zasobów wód w kraju. Pomimo dużych zasobów wód powierzchniowych, województwo podkarpackie charakteryzuje się niedostatecznym zagospodarowaniem wód.

W północno-zachodniej części województwa zasoby wód są znacznie większe niż w południowej. Wielkość zasobów wód waha się od 3.900,0 mln m³ w latach suchych, do 5.000,0 mln m³ w latach mokrych. Jednak ze względu na brak wystarczającej zabudowy hydrotechnicznej część zasobów wód nie może być wykorzystana.

Zlokalizowane są 3 duże zbiorniki zaporowe: Zbiornik Solina i Zbiornik Myczkowce na Sanie oraz Zbiornik Besko na Wisłoku. Zbiornik Solina wraz ze zbiornikiem Myczkowce gromadzi ok. 18% retencjonowanych wód w Polsce.

Z powierzchniowych ujęć wodnych zaopatrywana jest ludność dużych miast regionu, a także mieszkańcy gmin w południowej części województwa, korzystający z ujęć zlokalizowanych na niewielkich ciekach.

Znaczącym problemem dotyczącym jakości wód powierzchniowych na Podkarpaciu jest eutrofizacja wód. Wyniki badań i ocen dokonywanych przez WIOŚ w Rzeszowie wskazują zły stan

wód, spowodowany emisją zanieczyszczeń ze źródeł komunalnych. Degradacja jakości wód związana z emisją ścieków komunalnych jest szczególnym problemem z uwagi na fakt, iż znacząca ilość rzek w regionie będących odbiornikami zanieczyszczeń komunalnych, położona jest w obszarach objętych szczególnymi formami ochrony przyrody (obszary ochrony siedlisk i gatunków Natura 2000 oraz obszary specjalnej ochrony ptaków Natura 2000).

5.2.2 Wody podziemne

Największe zasoby wód podziemnych (ok. 80%) występują w północnej części województwa, w ogólnym bilansie wód krajowych zasoby wodne województwa stanowią ok. 15%.

Stopień wykorzystania zasobów wód podziemnych w województwie jest bardzo niski. Tym samym rezerwy zasobów w *Programie Ochrony Środowiska dla Województwa Podkarpackiego na lata 2012 – 2015 z perspektywą do 2019 r.* zostały ocenione jako bardzo wysokie. Eksploatacja wód podziemnych w 2014 r. wyniosła 46 mln m³. Największy w niej udział przypadł na sieć wodociągową – 41,3 mln m³ (89,8%). Na cele produkcyjne pobrano stosunkowo niewielką ilość 4,7 mln m³ wód podziemnych (10,2%) – co w aspekcie ochrony środowiska oceniane jest bardzo korzystne.

Badania chemizmu zwykłych wód podziemnych, prowadzone w 2012 r. w ramach monitoringu diagnostycznego, wskazują, że na terenie województwa przeważają wody dobre jakościowo. W 2012 r. klasę I, II i III wód, uznawanych za wody dobrej jakości, stwierdzano w 70% badanych punktów. W pozostałych punktach (30%) wystąpiły wody niskiej jakości (łącznie klasy IV i V). Zawartość azotanów, w zdecydowanej większości badanych prób była niska.

5.2.3 Gospodarka wodno - ściekowa

Dokonywane analizy w dokumentach strategicznych województwa wskazują na duże zróżnicowanie pod względem poziomu rozwoju infrastruktury technicznej, szczególnie pomiędzy obszarami zurbanizowanymi a terenami wiejskimi. W 2014 r. z oczyszczalni ścieków korzystało 71,5% ogółu ludności województwa, w tym większość mieszkańców miast (95,9 % ogółu ludności miejskiej) i w mniejszym stopniu ludność zamieszkująca obszary wiejskie (54,3 %).

Z wody pitnej dostarczanej przez sieć wodociągową korzystało 80,2% ludności województwa, przy czym w miastach – 94,1%, na wsi – 70,5%.

5.2.4 Powietrze atmosferyczne

Głównym źródłem zanieczyszczenia powietrza w województwie podkarpackim jest emisja pochodząca z niskich emitorów odprowadzających produkty spalania z domowych palenisk i lokalnych kotłowni.

W 2014 r. z terenu województwa podkarpackiego łącznie wyemitowano do atmosfery ponad 370 tys. Mg zanieczyszczeń gazowych i pyłowych, w tym ponad 129 tys. Mg pyłów. Rozkład przestrzenny

emisji poszczególnych zanieczyszczeń jest nierównomierny, zależny od sposobu zagospodarowania terenu.

Wojewódzki Inspektorat Ochrony Środowiska w Rzeszowie podaje, że zanieczyszczenia gazowe na terenie województwa podkarpackiego w roku 2015, tj. dwutlenek siarki, dwutlenek azotu, tlenek węgla, benzen i ozon osiągały stężenia nieprzekraczające obowiązujących dla tych substancji wartości kryterialnych. W przypadku zanieczyszczeń pyłowych (pył PM₁₀ i pył PM_{2,5}) oraz bezno(a)pirenu wyniki badań oraz wyniki modelowania rozkładu stężeń w regionie wykazują ponadnormatywne zanieczyszczenie powietrza. Łącznie na blisko 9,4 % powierzchni województwa wyznaczono obszary przekroczeń. Obejmują one tereny między innymi największych miast regionu co oznacza, iż na oddziaływanie zanieczyszczeń narażony jest istotny odsetek mieszkańców.

5.2.5 Gospodarka odpadami

Województwo zaliczane jest do regionów o niższych wskaźnikach wytwarzania odpadów. W 2013 r. w regionie wytworzono 1,3 % odpadów przemysłowych w skali kraju oraz 4,2% odpadów komunalnych. Na terenie województwa w 2014 r. zebrano łącznie ok. 359,2 tys. Mg odpadów komunalnych, w tym ok. 286,3 tys. Mg niesegregowanych (zmieszanych) odpadów komunalnych. Najwięcej odpadów zmieszanych zostało zebranych w miastach (ok. 189,1 tys. Mg), natomiast z terenów wiejskich zebrano ok. 97,2 tys. Mg zmieszanych odpadów. Według GUS, w 2014 r. na składowiskach zostało zagospodarowanych łącznie 66,7% ogółu odpadów komunalnych, 26,7% odpadów zostało przekształconych termicznie, 4,5% poddano procesom recyklingu, a pozostałe 2,1% poddano innym procesom przetworzenia. Odpady komunalne zebrane selektywnie w województwie stanowiły 19% ogółu zebranych odpadów komunalnych i obejmowały między innymi: szkło (32%), tworzywa sztuczne (21%), odpady biodegradowalne (18%), papier i tektura (8%), odpady wielkogabarytowe oraz z budowy i remontu.

Województwo podkarpackie zostało podzielone na 6 regionów gospodarki odpadami, w każdym regionie wyznaczono instalacje regionalne i zastępcze. W 2014 r. funkcjonowało 13 Regionalnych Instalacji Przetwarzania Odpadów Komunalnych (7 instalacji do przetwarzania zmieszanych odpadów komunalnych, 3 instalacje do przetwarzania selektywnie zebranych odpadów zielonych i innych bioodpadów, 3 składowiska odpadów komunalnych). Eksploatowanych jest 18 składowisk, w tym cztery w miejscowościach: Futory, Kozodrza, Młyny, Pysznica posiadają wydzielone kwatery do składowania odpadów niebezpiecznych zawierających azbest.

5.2.6 Promieniowanie elektromagnetyczne

Wojewódzki Inspektorat Ochrony Środowiska w Rzeszowie w podsumowaniu oceny promieniowania elektromagnetycznego stwierdza, że poziomy pól elektromagnetycznych w środowisku na obszarze województwa podkarpackiego są dużo niższe od poziomów dopuszczalnych.

5.2.7 Hałas

Zgodnie z *Programem Ochrony Środowiska dla Województwa Podkarpackiego na lata 2012 – 2015 z perspektywą do 2019 r.* przekroczenia standardów akustycznych odnotowano w przypadku badań pomiaru hałasu drogowego. Oddziaływanie hałasu wzdłuż linii kolejowych, hałasu lotniczego i przemysłowego ma lokalny i incydentalny charakter.

5.2.8 Gleby i kopaliny

Dobre warunki przyrodnicze stwarzają możliwość rozwoju produkcji zdrowej żywności oraz przetwórstwa rolno-spożywczego. Badania wykazały, że zawartość azotu w glebie jest zbliżona do zawartości niestwarzających zagrożenia dla środowiska w tym dla wód gruntowych. Gleba powinna podlegać szczególnej ochronie jako integralna i ważna część ekosystemów przyrodniczych.

Eksploatacja surowców skalnych powoduje negatywne zmiany w środowisku, dotyczy to w szczególności konfliktów z obszarami cennymi przyrodniczo. Intensywna eksploatacja piasków i żwirów w dolinach Sanu, Wisłoka i Wisłoki, powoduje zanikanie kamienistych tarlisk występujących tu gatunków ryb.

5.2.9 Ochrona przyrody

Województwo podkarpackie charakteryzuje się cennymi walorami przyrodniczymi oraz dobrym stanem ich zachowania na tle ogólnej kondycji zasobów przyrodniczych w Polsce, jak i dużej części Europy. Występują tu gatunki roślin rzadkich i chronionych (około 200 gatunków roślin chronionych prawem polskim), w tym gatunki endemiczne m.in. wschodniokarpackie. Stwierdzono występowanie co najmniej 60 gatunków roślin ujętych w *Polskiej Czerwonej Księdze Roślin*.

Do najcenniejszych gatunków fauny można zaliczyć m.in. żubra, niedźwiedzia brunatnego, wilka, rysia, żbika. W obrębie województwa rozmnaża się co najmniej 57 gatunków kręgowców, które ujęte są w *Polskiej Czerwonej Księdze Zwierząt*. Najliczniej występującymi populacjami bezkręgowców są: niepylak mnemozyna, nadobnica alpejska, modliszka zwyczajna. Bardzo cennymi, chronionymi gatunkami gadów i płazów, są m.in.: wąż eskulapa, gniewosz plamisty, salamandra plamista, żaba dalmatyńska.

Ponad 44% powierzchni objęte jest różnymi formami ochrony prawnej. Są to: Bieszczadzki i Magurski Park Narodowy, 96 rezerwatów przyrody, 10 parków krajobrazowych, 13 obszarów chronionego krajobrazu, 63 obszary Natura 2000 (32% powierzchni województwa), 1.455 pomniki przyrody, 352 użytki ekologiczne, 28 stanowisk dokumentacyjnych i 9 zespołów przyrodniczo-krajobrazowych. Bieszczadzki Park Narodowy wraz z otuliną obejmującą Park Krajobrazowy Doliny Sanu i Ciśniańsko – Wetliński Park Krajobrazowy wchodzi w skład Międzynarodowego Rezerwatu Biosfery „Karpaty Wschodnie” (UNESCO). Elementy środowiska przyrodniczego na terenie

województwa uzupełniają tereny pokryte lasami. Wskaźnik lesistości wynosi 37,8 % (dla Polski - 29,2 %).

Coraz częściej zauważana jest rosnąca presja turystów i inwestorów na cenne przyrodniczo, a zarazem atrakcyjne turystycznie tereny, co jest przyczyną nie tylko zagrożeń, ale faktycznych zniszczeń w cennych zasobach przyrodniczych. Następuje zabudowa obiektami rekreacyjnymi tych terenów, powstają nowe inwestycje komunikacyjne i modernizowane są stare drogi. Prowadzi to do fragmentacji zwartych kompleksów przyrodniczych. Regres tradycyjnego rolnictwa opartego w warunkach górskich na hodowli i pasterstwie, ograniczył szanse zachowania wartościowych układów przyrodniczych łąk i pastwisk, które sąsiadując z ostojami leśnymi spełniały rolę korytarzy ekologicznych. Na to nakłada się niedowład systemu planowania przestrzennego.

5.2.10 Odnawialne źródła energii

Zidentyfikowany potencjał energetyki wodnej wskazuje na możliwość budowy małych elektrowni wodnych. Jednak wzdłuż głównych cieków wodnych wyznaczono obszary Natura 2000, dlatego budowa hydroelektrowni jest utrudniona z uwagi na ograniczenia przyrodnicze i prawne.

Szacuje się, że tylko na ok. 2% powierzchni województwa potencjał energii wiatru daje możliwość lokalizacji elektrowni wiatrowych.¹

Warunki nasłonecznienia w województwie na poziomie 1050 kWh/m² stwarzają możliwość rozwoju energetyki słonecznej opartej przede wszystkim o rozwój mikroinstalacji do produkcji energii elektrycznej lub ciepłej na własny użytek. W miarę możliwości powinien następować rozwój farm fotowoltaicznych, uwzględniający uwarunkowania przyrodnicze wyznaczonych obszarów ochrony przyrody.

Potencjał poszczególnych rodzajów biomasy na terenie województwa podkarpackiego jest trudny do określenia. Szacuje się, że Podkarpacie ma duży potencjał dla produkcji biogazu w lokalnych biogazowniach.²

Na obecnym etapie rozpoznania geologicznego regionu brak jest przesłanek do wskazania obszarów perspektywicznych dla rozwoju elektroenergetyki geotermalnej.

5.3 Nadzwyczajne zagrożenia

Położenie geograficzne województwa podkarpackiego determinuje rodzaj potencjalnych nadzwyczajnych zagrożeń środowiska zarówno pochodzenia naturalnego, jak i antropogenicznego.

¹ Wojewódzki Program Rozwoju Odnawialnych Źródeł Energii dla Województwa Podkarpackiego

² Program Ochrony Środowiska Województwa Podkarpackiego na lata 2012 – 2015 z perspektywą do 2019 r.

5.3.1 Osuwiska

Duża ilość osuwisk występuje w paśmie pogórzy, zwłaszcza na Pogórzu Strzyżowskim, Dynowskim i Przemyskim. O ich przebiegu decyduje głównie budowa geologiczna, warunki hydrometeorologiczne oraz ekspansywna działalność człowieka.

5.3.2 Powódź

W regionie występują dwa rodzaje wezbrań: roztopowe i opadowe skutkujące powodzią. Poziom zagrożenia powodziowego w dorzeczu górnej Wisły jest wyższy co najmniej o 15% od przeciętnego zagrożenia powodziowego w Polsce. Wg *Programu Ochrony Środowiska dla Województwa Podkarpackiego na lata 2012 – 2015 z perspektywą do 2019 r.*, na terenie województwa podkarpackiego znajduje się ok. 280 tys. ha terenów zagrożonych zalewem lub podtopieniem przez wody z roztopów wiosennych lub letnich opadów atmosferycznych (ok. 16% powierzchni województwa). Przede wszystkim stwierdza się brak lub zły stan obiektów technicznych związanych z retencjonowaniem wody i ochroną przeciwpowodziową.

5.3.3 Susza

Na całym obszarze województwa podkarpackiego zauważa się znaczne obniżenie poziomu wody w ciekach, zanik mniejszych cieków oraz obniżenie poziomu zwierciadła wód gruntowych. Największa intensywność suszy stwierdzana była w południowej i południowowschodniej części regionu. Mała dostępność do zasobów dyspozycyjnych wody występuje w południowej, górskiej i podgórskiej części województwa podkarpackiego, gdzie wskaźnik dostępności zasobów dyspozycyjnych w czasie niżówki wynosi poniżej 50%.

5.3.4 Poważne awarie

Na koniec 2014 r. na terenie województwa do grupy zakładów o zwiększonym ryzyku wystąpienia poważnych awarii zaliczono 16 zakładów, a do grupy zakładów o dużym ryzyku wystąpienia poważnych awarii – 12 zakładów. W zakładach utrzymywane są wysokie standardy bezpieczeństwa, od 2003 r. na terenie województwa podkarpackiego nie było przypadku poważnej awarii. Odnotowywane były jednak przypadki zdarzeń o znamionach poważnych awarii, głównie związane z transportem substancji niebezpiecznych, przewożonych najczęściej drogami krajowymi i wojewódzkimi, a także międzynarodową magistralą kolejową E30. Materiały jądrowe, źródła promieniowania i urządzenia zawierające takie źródła, odpady promieniotwórcze i wypalone paliwo jądrowe mogą być wwożone na terytorium województwa przez 3 przejścia graniczne z Ukrainą: przejścia drogowe w Korczowej i Medyce oraz przejście kolejowe w Przemyśle. Na wszystkich

przejściach granicznych wprowadzono kontrolę chemiczno-radiometryczną (ekologiczną) osób i towarów.

5.4 Stan wdrożenia prawa wspólnotowego w województwie

Stan wdrożenia najważniejszych unijnych aktów prawnych w województwie podkarpackim wynika z możliwości i dostępności środków do realizacji prawa wspólnotowego i przedstawia się następująco.

Ramowa Dyrektywa Wodna 2000/60/WE z dnia 23 października 2000 r. ustanawiająca ramy wspólnotowego działania w dziedzinie polityki wodnej oraz ustawa *Prawo wodne*, do której zostały transponowane ustalenia ww. dyrektywy, zobowiązuje kraje członkowskie UE do podejmowania właściwych działań mających na celu racjonalne wykorzystywanie i ochronę zasobów wodnych w myśl zasady zrównoważonego rozwoju. Zgodnie z zapisami dyrektywy, Polska jako kraj członkowski UE zobligowana była do osiągnięcia dobrego stanu wód powierzchniowych i podziemnych do 2015 r. Mimo realizacji licznych działań zapisanych m.in. w *Krajowym Programie Oczyszczania Ścieków Komunalnych*, stan większości wód na obszarze województwa podkarpackiego określa się jako zły.

W obszarze jakości powietrza w województwie realizuje się zadania służące wypełnieniu *Dyrektywy 2008/50/WE w sprawie jakości powietrza i czystsze powietrze dla Europy*, szczególnie w zakresie redukcji emisji pyłów PM₁₀, PM_{2,5} i likwidacji niskiej emisji. W roku 2013 opracowano i uchwalono naprawcze programy ochrony powietrza dla stref, dla których powstał obowiązek ich opracowania na podstawie wcześniejszych ocen.

W latach 2013-2014 Prezes Krajowego Zarządu Gospodarki Wodnej wypełniając obowiązek określony w *Dyrektywie 2007/60/WE Parlamentu Europejskiego i Rady z dnia 23 października 2007 r. w sprawie oceny ryzyka powodziowego i zarządzania nim* oraz w ustawie *Prawo wodne*, przygotował mapy zagrożenia powodziowego (MZP) i mapy ryzyka powodziowego (MRP). Opracowano również projekty Planu Zarządzania Ryzykiem Powodziowym dla Regionu Wodnego Górnej Wisły oraz Planu Zarządzania Ryzykiem Powodziowym dla Dorzecza Wisły, projekty obu dokumentów są dostępne na stronie Rządowego Centrum Legislacji.

Stan gospodarki odpadami, szczególnie komunalnymi, w województwie podkarpackim jest niezadowolający. Odpady komunalne zebrane selektywnie w relacji do ogółu odpadów komunalnych zebranych w województwie podkarpackim w 2012 r. stanowiły 12,1%. Należy przy tym podkreślić, że zgodnie z wymogami tzw. ramowej dyrektywy o odpadach, do roku 2020 niezbędne jest przygotowanie do ponownego użycia i recyklingu odpadów, przynajmniej takich frakcji jak: papier, metal, tworzywa sztuczne i szkło z gospodarstw domowych wagowo na poziomie minimum 50% oraz przygotowanie do ponownego użycia, recyklingu i innych metod odzysku innych niż niebezpieczne odpadów budowlanych i rozbiórkowych na poziomie minimum 70%.

5.5 Analiza SWOT stanu środowiska naturalnego

Tabela nr 3. Analiza SWOT stanu środowiska w województwie podkarpackim

MOCNE STRONY	SŁABE STRONY
<ul style="list-style-type: none"> • duże zasoby energii odnawialnej, w tym energii wody, • duża różnorodność środowiska przyrodniczego, stosunkowo mało przekształconych obszarów o wysokich walorach przyrodniczych i krajobrazowych oraz ich dobry stan zachowania, • dobre warunki do renaturyzacji i rewitalizacji rzek, • niski poziom zaludnienia i uprzemysłowienia obszarów o wysokich walorach przyrodniczych i krajobrazowych, • niewielki potencjał konwencjonalnej energetyki opartej na węglu, • znaczne obszary korzystnych warunków pod względem jakości powietrza, • potencjalne warunki do rozwoju rolnictwa ekologicznego i wykorzystania biomasy, • duża powierzchnia terenów zalesionych 	<ul style="list-style-type: none"> • niezadowalający stan wód powierzchniowych, • niewielkie zasoby wód podziemnych, • niski poziom retencji wód powierzchniowych, • problem zagospodarowania i utylizacji ścieków związany z ukształtowaniem terenu lub znacznym rozproszeniem zabudowy, gdzie podłączenie do zbiorczej sieci kanalizacyjnej jest ekonomicznie nieuzasadnione, • niezadowalający stan infrastruktury przeciwpowodziowej, • przekroczenie standardów imisyjnych pyłów, • brak sprawnie działających systemów gospodarki odpadami, brak wystarczającej ilości instalacji do zagospodarowania odpadów biodegradowalnych, niektórych surowców wtórnych, energetycznego wykorzystania odpadów w kogeneracji, • słabo rozpoznane korytarze migracyjne poszczególnych gatunków zwierząt, • postrzeganie przez dużą część mieszkańców województwa podkarpackiego zagadnień ochrony środowiska jako mało istotnych
SZANSE	ZAGROŻENIA
<ul style="list-style-type: none"> • wzrost świadomości ekologicznej w społeczeństwie, • instrumenty prawno-ekonomiczne mobilizujące do realizacji inwestycji środowiskowych wynikające ze strategii krajowych oraz przyjętych zobowiązań międzynarodowych, • wykorzystanie walorów środowiskowych do rozwoju nowoczesnych gałęzi przemysłu, rolnictwa i usług zgodnie z zasadami zrównoważonego rozwoju, • wykorzystanie dziedzictwa kulturowego regionu, jako potencjału dla rozwoju turystyki, • dywersyfikacja potencjału energetycznego województwa, poprzez zwiększenie udziału energetyki odnawialnej, zwłaszcza dzięki rozwojowi energetyki wodnej, produkcji biogazu, wykorzystaniu energii geotermalnej, solarnej i wiatrowej, • opracowanie planów zarządzania ryzykiem powodziowym, • realizacja Projektu SOPO (System Osłony Przeciwpowodziowej) w województwie, • realizacja zadań ujętych w Programach ochrony powietrza, 	<ul style="list-style-type: none"> • brak bądź niewykorzystanie instrumentów infrastrukturalnych i planistycznych (związanych z planowaniem przestrzennym) w celu minimalizacji zagrożeń powodziowych i osuwiskowych, a także rozbudowy infrastruktury OZE, • transgraniczne zanieczyszczenia powietrza i wód, • wzrost presji urbanizacyjnej i turystyki na obszary o cennych walorach przyrodniczych i krajobrazowych, • przedłużające się procesy opracowania planów ochrony rezerwatów i parków krajobrazowych, • ekstremalne zjawiska pogodowe

6. Ocena potrzeb finansowania działań ochrony środowiska w latach 2017-2020

Mimo dotychczasowych działań obecny stan wód uznaje się za niezadowalający. Budowane komunalne systemy gospodarki ściekowej są nadal niewystarczające. Ponadto przewidywany rozwój obszarów zurbanizowanych powodował będzie konieczność dalszego ograniczania presji ze strony nieoczyszczonych ścieków komunalnych, w szczególności na obszarach wiejskich. Wymagane są także działania w zakresie racjonalnej gospodarki wodno-ściekowej m.in. polegające na minimalizacji ilości wytwarzanych ścieków przemysłowych i ich efektywnym oczyszczaniu. Istotnym problemem w regionie jest brak wystarczających systemów zbierania i oczyszczania ścieków na terenach nieaglomeracyjnych, w szczególności w terenach źródliskowych, cennych przyrodniczo oraz turystycznych, a także w terenach o słabym stanie ekologicznym jednolitych części wód.

Kluczowym wyzwaniem regionu jest adaptacja do zmian cykli klimatycznych i zabezpieczenia województwa przed powodzią i suszami, która oprócz usprawnienia systemu reagowania na klęski żywiołowe wymaga bezwzględnego podniesienia poziomu ochrony przed skutkami zagrożeń naturalnych. W regionie brak jest tendencji do zagospodarowania wód opadowych w celu ich ponownego wykorzystania.

W obszarze gospodarki odpadami przewidywany jest wzrost w zakresie ilości wytwarzanych odpadów. Analiza dokumentów regionalnych w zakresie gospodarki odpadami wskazuje niewystarczająco rozwinięty system selektywnej zbiórki odpadów komunalnych. Nie wszystkie gminy zrealizowały obowiązek utworzenia stacjonarnego punktu selektywnego zbierania odpadów komunalnych. Powstanie tego typu obiektów jest elementem sprzyjającym zwiększaniu ilości odpadów selektywnie gromadzonych. W niewystarczającym stopniu następuje także ograniczanie ilości wytwarzanych odpadów. Istnieje konieczność zwiększenia stopnia odzysku, w tym recyklingu odpadów, w szczególności: papieru, metali, tworzyw sztucznych i szkła. Jako zagrożenie identyfikuje się lokalizację składowisk w obrębie Głównych Zbiorników Wód Podziemnych. Ponadto od dnia 1 lipca 2018 r. w niektórych regionach gospodarki odpadami nie będą funkcjonowały składowiska odpadów do zagospodarowania pozostałości z mechaniczno-biologicznego przetwarzania zmieszanych odpadów komunalnych oraz pozostałości z sortowania odpadów komunalnych. Może to spowodować problemy z zagospodarowaniem tego rodzaju odpadów, gdyż istnieje prawny zakaz składowania tych odpadów poza regionem, na obszarze którego zostały wytworzone.

Tempo unieszkodliwiania odpadów zawierających azbest jest niezadowalające.

W województwie podkarpackim ważnym pozostaje dalsze ograniczanie emisji pochodzących z indywidualnych, nieefektywnych systemów grzewczych (domowe paleniska) i lokalnych kotłowni opalanych złym jakościowo węglem. Usprawnienia poprzez dążenie do niskoemisyjności wymagają środki transportu, w szczególności publiczny transport miejski.

Rosnąca presja ruchu turystycznego na terenach chronionych, regres tradycyjnego rolnictwa, brak planów zagospodarowania przestrzennego wymagają precyzyjnej identyfikacji źródeł problemów i wskazania dróg ich rozwiązania. Ponadto nie zakończono procesu dokładnego rozpoznania zasobów przyrodniczych w znacznej części województwa (najlepiej rozpoznane są tereny parków narodowych, rezerwatów przyrody i parków krajobrazowych), a obszary Natura 2000 są w trakcie rozpoznawania i opracowywania planów zadań ochronnych.

Kolejnym obszarem potrzeb jest doskonalenie systemu reagowania kryzysowego w zakresie ratownictwa ekologicznego i chemicznego, głównie w strefie zurbanizowanej i na obszarach o dużych walorach przyrodniczych, wokół zakładów o dużym ryzyku oraz wzdłuż odcinków dróg krajowych i wojewódzkich służących do transportu materiałów niebezpiecznych.

Problemem mającym wpływ na jakość środowiska jest postrzeganie przez dużą część mieszkańców województwa podkarpackiego zagadnień ochrony środowiska jako mało istotnych.

7. Priorytety Strategii - kierunki wsparcia

Uwzględniając wnioski wynikające z diagnozy stanu środowiska, a także wskazania *Strategii Bezpieczeństwo Energetyczne i Środowisko* oraz *Wspólnej Strategii*, merytoryczna działalność Funduszu koncentrować będzie się na priorytetach:

- ochrona i zrównoważone gospodarowanie zasobami wodnymi,
- ochrona powietrza,
- racjonalne gospodarowanie odpadami i ochrona powierzchni ziemi, w tym gospodarka o obiegu zamkniętym,
- ochrona różnorodności biologicznej i funkcji ekosystemów,
- zabezpieczenie mieszkańców przed skutkami zagrożeń wywołanych czynnikami naturalnymi oraz antropogenicznymi.

7.1 Priorytet I: Ochrona i zrównoważone gospodarowanie zasobami wodnymi

W priorytecie tym **celami szczegółowymi** będą:

1. poprawa jakości wód powierzchniowych i podziemnych,
2. efektywne i racjonalne korzystanie z zasobów wodnych,
3. poprawa poziomu retencji wód powierzchniowych.

W latach 2017-2020 ważna będzie realizacja przedsięwzięć związanych z uzbrojeniem terenów w systemy kanalizacyjne, podniesieniem efektywności oczyszczania ścieków komunalnych, a także propagowaniem i budową przydomowych oczyszczalni ścieków na terenach, dla których taka inwestycja jest najkorzystniejszym rozwiązaniem. W zakresie ścieków przemysłowych wspierana

będzie racjonalna gospodarka wodno-ściekowa polegająca m.in. na minimalizacji ilości wytwarzanych ścieków i ich efektywnym oczyszczaniu.

W sposób szczególny uwzględniany będzie istotny w regionie problem jakim jest brak wystarczających systemów zbierania i oczyszczania ścieków na terenach nieaglomeracyjnych, w szczególności w terenach źródłiskowych, cennych przyrodniczo oraz turystycznych, a także w terenach o słabym stanie ekologicznym jednolitych części wód. W tym przypadku ważna będzie realizacja zadań związanych z modernizacją technologii i rozbudową istniejących oczyszczalni ścieków, budową nowych oczyszczalni ścieków, rozbudową i budową kanalizacji sanitarnej oraz sieci kanalizacyjnych, o ile ich realizacja jest ekonomicznie i technicznie zasadna, a także zadania związane z budową szczelnych – wybieralnych zbiorników z zapewnieniem kontrolowanego wywozu ścieków oraz budową przydomowych oczyszczalni ścieków dla jednego lub kilku gospodarstw domowych.

Dobre warunki życia mieszkańców regionu to dobra jakościowo i ilościowo woda. Mając to na uwadze planuje się wspierać zadania mające na celu zwiększenie zasobów wód dyspozycyjnych poprzez budowę zbiorników retencyjnych. Wsparcia będą wymagały projekty związane z budową lub modernizacją ujęć wód powierzchniowych i podziemnych, stacji uzdatniania wody, a także systemów zbiorowego zaopatrzenia w wodę.

W większym niż dotychczas stopniu zauważenia będą wymagały projekty związane z zagospodarowaniem wód opadowych, realizowane w szczególności na terenach zurbanizowanych, których efektem będzie zwiększony poziom retencji wód i ich wykorzystanie.

Wszystkie cele służą realizacji *Strategii BEiŚ - 1.2. Gospodarowanie wodami dla ochrony przed: powodzią, suszą i deficytem wody oraz 3.1. Zapewnienie dostępu do czystej wody dla społeczeństwa i gospodarki.*

Wskaźnikiem realizacji tego priorytetu będzie:

- liczba dodatkowych osób korzystających z ulepszonego oczyszczania ścieków (RLM),
- liczba ludności objętej środkami ochrony przeciwpowodziowej (osoby).

7.2 Priorytet II: Ochrona powietrza

W priorytecie przyjęto następujące **cele szczegółowe**:

1. poprawa jakości powietrza,
2. zwiększenie stopnia wykorzystania odnawialnych źródeł energii,
3. niskoemisyjna gospodarka efektywnie korzystająca z zasobów.

Interwencji finansowej Funduszu będą podlegały projekty, których realizacja ma na celu poprawę stanu jakości powietrza poprzez ograniczenie emisji pyłu PM₁₀, pyłu PM_{2,5}, benzo(a)pirenu oraz CO₂. Koncentrować będzie się przede wszystkim w rejonach występowania przekroczeń dopuszczalnych wartości kryterialnych tych zanieczyszczeń w powietrzu oraz na terenach cennych przyrodniczo, turystycznie oraz na terenach uzdrowisk. Zmniejszenie ilości emitowanych

zanieczyszczeń pyłowych będzie się wiązać także ze zmniejszeniem emisji dwutlenku węgla, głównego gazu cieplarnianego. Priorytetowo traktowana będzie redukcja niskiej emisji poprzez: modernizację układów wytwarzania energii cieplnej kotłowni komunalnych oraz w obiektach użyteczności publicznej i/lub termomodernizacja budynków użyteczności publicznej. Ponadto wspierana będzie realizacja zadań określonych w obowiązujących naprawczych programach ochrony powietrza w zakresie pyłu PM10, pyłu PM2,5 oraz w zakresie benzo(a)pirenu.

W zakresie ograniczenia emisji z procesów przemysłowych i energetyki przewiduje się wspieranie finansowe takich zadań jak: modernizacja i hermetyzacja procesów technologicznych, modernizacja ciepłowni i elektrociepłowni, zwiększanie w produkcji energii udziału energii wyprodukowanej z wykorzystaniem źródeł odnawialnych, instalowanie nowych oraz poprawa sprawności funkcjonujących urządzeń do redukcji zanieczyszczeń.

Planowanymi działaniami w tym obszarze będzie wspieranie przedsięwzięć z zakresu efektywności energetycznej w przedsiębiorstwach, budownictwie, rozwoju efektywnego przesyłu i dystrybucji ciepła, chłodu oraz wspieranie wysokosprawnej kogeneracji i rozwoju wytwarzania energii z odnawialnych źródeł energii, przyczyniających się do tworzenia możliwości rozwoju regionalnego oraz większego bezpieczeństwa dostaw energii w skali lokalnej.

Istotnym działaniem będzie wykorzystanie potencjału wynikającego z wdrażania Projektu Doradztwa Energetycznego, realizacji działań na rzecz inteligentnej i zrównoważonej niskoemisyjnej gospodarki, efektywnie korzystającej z zasobów, ze szczególnym uwzględnieniem działań na rzecz poprawy jakości powietrza.

Realizacja celu służy wdrażaniu *Strategii BEiŚ 2.2. Poprawa efektywności energetycznej, 2.6 Wzrost znaczenia rozproszonych, odnawialnych źródeł energii, 2.7. Rozwój energetyczny obszarów podmiejskich i wiejskich, 3.3. Ochrona powietrza, w tym ograniczenie oddziaływania energetyki.*

Wskaźnikiem realizacji tego priorytetu będzie *stopień ograniczenia lub uniknięcia emisji dwutlenku węgla, tlenków siarki, tlenków azotu i pyłów (Mg/rok).*

7.3 Priorytet III: Racjonalne gospodarowanie odpadami i ochrona powierzchni ziemi, w tym gospodarka o obiegu zamkniętym

Celami szczegółowymi przyjętymi przez Fundusz dla tego priorytetu będą:

1. zwiększenie ilości odpadów zbieranych selektywnie,
2. wykorzystanie odpadów komunalnych oraz osadów ściekowych na cele energetyczne,
3. gospodarka o obiegu zamkniętym, promowanie ponownego wykorzystania i recyklingu.

Obszarem zaangażowania Funduszu w tym Priorytecie będą przedsięwzięcia mające na celu ograniczanie ilości wytwarzanych odpadów oraz poprawę gospodarowania odpadami komunalnymi. Zaangażowanie będzie się koncentrować na wspieraniu wdrażania optymalnych systemów

selektywnego zbierania odpadów oraz efektywnych ekonomicznie i ekologicznie technologii odzysku odpadów, w tym technologii pozwalających na recykling oraz odzysk energii zawartej w odpadach i komunalnych osadach ściekowych w procesach termicznego i biochemicznego ich przekształcenia.

Koncentracja środków dotyczyć będzie także rozwijania i wdrażania koncepcji gospodarczej jaką jest gospodarka o obiegu zamkniętym, w której produkty, materiały oraz surowce powinny pozostawać w użyciu tak długo, jak jest to możliwe, a wytwarzanie odpadów powinno być jak najbardziej zminimalizowane.

Ponadto obszarem zainteresowania Funduszu nadal będzie unieszkodliwianie odpadów zawierających azbest.

Wybrane cele służą realizacji działania 3.2. *Strategii BEiŚ Racjonalne gospodarowanie odpadami, w tym wykorzystanie ich na cele energetyczne.*

Wskaźnikiem realizacji tego priorytetu będzie *ograniczenie masy składowanych odpadów (Mg/rok).*

7.4 Priorytet IV: Ochrona różnorodności biologicznej i funkcji ekosystemów

Wskazane w poprzednim rozdziale zwiększające się presje wymagają precyzyjnej identyfikacji problemów i wskazania sposobów ich rozwiązania. Termin określenia rozstrzygnięć może wykraczać poza horyzont czasowy niniejszej Strategii. Dlatego w najbliższej perspektywie czasowej **celem szczegółowym** dla priorytetu będzie ochrona najcenniejszych siedlisk przyrodniczych oraz gatunków flory i fauny województwa, zwłaszcza tych, dla których ochrony wyznacza się obszary NATURA 2000. Ponadto szczególną rangę przypisuje się działaniom mającym na celu ochronę siedlisk i gatunków poprzez utrzymanie i odtworzenie naturalnych ekosystemów retencjonujących wodę.

Wybrane cele służą realizacji działania 1.3 *Strategii BEiŚ Zachowanie bogactwa różnorodności biologicznej, w tym wielofunkcyjna gospodarka leśna.*

Wskaźnikiem realizacji tego priorytetu będzie:

- *łączna powierzchnia obszarów, na których przywrócono lub zapewniono ochronę właściwego stanu ekologicznego (ha),*
- *ilość gatunków chronionych w wyniku realizacji przedsięwzięć, ujętych w czerwonej księdze gatunków zagrożonych (szt.).*

7.5 Priorytet V: Zabezpieczenie mieszkańców przed skutkami zagrożeń wywołanych czynnikami naturalnymi oraz antropogenicznymi

Cele szczegółowe dla priorytetu to:

1. zapobieganie, przeciwdziałanie oraz usuwanie skutków klęsk żywiołowych,
2. zapobieganie, przeciwdziałanie oraz usuwanie skutków poważnych awarii.

Kluczowym wyzwaniem staje się adaptacja do zmian cykli klimatycznych i zabezpieczenie województwa przed nawiedzającymi go klęskami żywiołowymi, tj. powodzią, suszą, huraganami, co oprócz usprawnienia systemu reagowania na klęski żywiołowe wymaga bezwzględnego podniesienia poziomu ochrony przed skutkami zagrożeń naturalnych. Wsparcie finansowe, ukierunkowane na ochronę zdrowia i bezpieczeństwo ludzi w pierwszej kolejności przeznaczone będzie na działania w zakresie retencji wody, a następnie na budowę/wzmocnienie wałów przeciwpowodziowych. Planowanymi działaniami służącymi realizacji powyższych celów będzie budowa, przebudowa i remont obiektów hydrotechnicznych, obiektów infrastruktury przeciwpowodziowej, naturalnej retencji wód opadowych i spowolnienia ich spływu.

Wybrane cele służą realizacji *Strategii BEiŚ - 1.2. Gospodarowanie wodami dla ochrony przed: powodzią, suszą i deficytem wody.*

Wskaźnikiem realizacji tego priorytetu będzie *liczba ludności objętej środkami ochrony przeciwpowodziowej (osoby).*

Kolejnym obszarem aktywności Funduszu będą działania w zakresie poważnych awarii. Dofinansowanie będzie się koncentrować głównie w strefie zurbanizowanej i na obszarach o dużych walorach przyrodniczych, wokół zakładów o dużym ryzyku oraz wzdłuż odcinków dróg krajowych i wojewódzkich służących do transportu materiałów niebezpiecznych. Przede wszystkim wspierane będzie doskonalenie systemu reagowania kryzysowego w zakresie ratownictwa ekologicznego i chemicznego.

Wzmocnienia finansowego wymagał będzie obszar inwestycji mających na celu zabezpieczenie infrastruktury przed osuwiskami.

8. Struktura organizacyjna i instrumenty finansowania WFOŚiGW w Rzeszowie

8.1 Potencjał finansowy i organizacyjny

Przewidywany stan Funduszu na początek okresu objętego niniejszą *Strategią* wyniesie około 230 mln złotych. Zaangażowanie środków własnych w pożyczkach wyniesie około 210 mln złotych. Środki zwrotne pozyskane z NFOŚiGW wynoszą 21 mln złotych. Fundusz będzie finansował działania na rzecz ochrony środowiska ze środków pozyskanych z następujących źródeł:

Tabela nr 4. Prognoza wpływu środków finansowych w latach 2017-2020 (tys. zł)

Lp.	Wpływy	2017	2018	2019	2020	Razem 2017-2020
1.	Opłaty, kary i nadwyżki funduszy gminnych	16 500,0	16 500,0	16 500,0	16 500,0	66 000,0
2.	Splata pożyczek	55 000,0	60 000,0	60 000,0	60 000,0	235 000,0
3.	Zaciągnięcie pożyczki w NFOŚiGW	4 640,0	0,0	0,0	0,0	4 640,0
4.	Pozostałe wpływy	6 200,0	6 300,0	6 300,0	6 300,0	25 100,0
	Ogółem	82 340,0	82 800,0	82 800,0	82 800,0	330 740,0

Wysokość środków finansowych, jakimi będzie dysponował Fundusz w latach 2017 – 2020 wyliczono przy założeniu, że:

- przychody z tytułu opłat za gospodarcze korzystanie ze środowiska, kar i nadwyżki funduszy gminnych pozostaną na poziomie 2016 roku (przed zmianą Ustawy Prawo wodne),
- wpływy ze zwrotu pożyczek utrzymane zostaną na dotychczasowym poziomie,
- w roku 2017 nastąpi zwiększenie środków Funduszu o pożyczkę zaciągniętą w NFOŚiGW na realizację Programu „Prosument” w wysokości 4 640,0 tys. zł,
- pozostałe wpływy, zawierające w szczególności przychody z oprocentowania środków pieniężnych będą na niezwiększonym poziomie ponieważ oprocentowanie nowo udzielonych pożyczek i lokat terminowych uległo zmniejszeniu.

Ponadto Fundusz będzie uczestniczył w realizacji programów z udziałem środków NFOŚiGW.

Tak jak dotychczas, przy wyborze i ocenie wniosków o udzielenie pomocy finansowej Fundusz będzie kierował się *Kryteriami wyboru przedsięwzięć finansowanych ze środków WFOŚiGW w Rzeszowie* w oparciu o *Zasady udzielania i umarzania pożyczek oraz udzielania dotacji przez WFOŚiGW w Rzeszowie*. Obydwa dokumenty uchwalane są przez Radę Nadzorczą Funduszu i będą dostosowywane do zmieniającej się rzeczywistości i potrzeb.

Pomoc finansowa udzielana będzie w formie pożyczek, dotacji, umorzeń oraz dopłat do oprocentowanych kredytów bankowych. Środki finansowe Funduszu mogą być przekazywane również na dofinansowanie zadań z zakresu ochrony środowiska i gospodarki wodnej, realizowanych przez państwowe jednostki budżetowe za pośrednictwem rezerwy celowej budżetu państwa.

Priorytetową zasadą Funduszu pozostanie przeznaczanie pomocy finansowej na działania realizowane z udziałem bezzwrotnych środków zagranicznych, w sposób zapewniający maksymalne ich wykorzystanie i przeznaczonych na ochronę środowiska i gospodarkę wodną.

Szczególne preferencje wynikające z zasad udzielania pomocy kieruje się do jednostek samorządu terytorialnego. Pomoc dotacyjna kierowana będzie zarówno do samorządów jak i jednostek realizujących ich zadania (np. z zakresu edukacji ekologicznej, monitoringu środowiska, ochrony

przyrody, zapobiegania i likwidacji nadzwyczajnych zagrożeń środowiska, ochrony przed powodzią) w oparciu o corocznie opracowywane programy.

Zgodnie z *Porozumieniem w sprawie realizacji POIiŚ dla osi priorytetowych: I – Gospodarka wodno-ściekowa i II – Gospodarka odpadami i ochrona powierzchni ziemi (projekty o wartości poniżej 25 mln euro) z dnia 25.06.2007 r. z późn. zmianami* zawartym z Ministrem Środowiska jako IP, Fundusz pełni rolę Instytucji Wdrażającej dla wyżej wymienionych osi priorytetowych. Realizacja wdrażanych projektów zakończyła się, dokonano też rozliczeń rzeczowych i finansowych projektów.

W okresie obowiązywania *Strategii* do głównych zadań Funduszu należy monitorowanie projektów, sporządzanie wymaganych sprawozdań, prowadzenie kontroli trwałości, archiwizacja dokumentacji oraz inne wynikające z *Zaleceń dotyczących zamknięcia Programu Infrastruktura i Środowisko 2007-2013*.

W nowej perspektywie finansowej Wojewódzkie Fundusze nie będą pełniły funkcji Instytucji Wdrażających. Mogą jednak wykonywać zadania, które Narodowy Fundusz powierzy na mocy porozumienia, co jest zgodne z ustawą POŚ.

Doświadczenia z wdrażania środków unijnych w perspektywie 2007-2013 wskazują, iż kluczowym celem Funduszu w nowej perspektywie będzie podejmowanie działań zmierzających do pełnej absorpcji środków unijnych, takich jak: upowszechnianie wytycznych i zasad dotyczących przygotowania dokumentacji aplikacyjnych oraz wsparcie merytoryczne potencjalnych beneficjentów środków unijnych z terenu województwa.

Tabela nr 5. Analiza SWOT WFOŚiGW w Rzeszowie

MOCNE STRONY	SŁABE STRONY
<ul style="list-style-type: none">wieloletnie doświadczenie w finansowaniu przedsięwzięć z zakresu ochrony środowiska ze środków krajowych i zagranicznych,znajomość problematyki regionalnej, problemów i potrzeb beneficjentów, umożliwiająca elastyczność i szybkie reagowanie na bieżące wyzwania, w tym bliska współpraca z jednostkami samorządu terytorialnego, regionalnymi instytucjami ochrony środowiska i bankami,kierowanie się interesem publicznym i środowiskowym, a nie wyłącznie opłacalnością przedsięwzięć (podejście niekomercyjne),zobiektywizowany proces przyznawania dofinansowania,osobowość prawna – samodzielna i wiarygodna instytucja finansowa,potencjał finansowy gwarantujący stabilne źródło współfinansowania przedsięwzięć,mobilizowanie na rzecz środowiska środków z innych źródeł przez współfinansowanie zadań (efekt dźwigni),stosowanie przez Fundusz zwrotnych form finansowania, co umożliwia zachowanie kapitału,doświadczenie instytucjonalne w zarządzaniu środkami europejskimi, zdobyte w poprzednich perspektywach finansowych,wysoko wykwalifikowana kadra, kompetentna w zakresie realizowanych zadań dla środowiska,wypracowany system samofinansowania (pokrywania kosztów własnych z odsetek od kapitału),różnorodność stosowanych zasad i form dofinansowania; możliwość	<ul style="list-style-type: none">brak rzeczywistego wpływu na wielkość przychodów ze źródeł ustawowych,niejednorodność cyfrowej obsługi beneficjentów,ograniczenie oferty wynikające z możliwości finansowych,brak możliwości wypełnienia oczekiwań finansowania w formie bezzwrotnej,niedoskonały system współpracy w finansowaniu zadań o charakterze ponadregionalnym,niewystarczające doświadczenie w zakresie finansowania przedsiębiorców, głównie spółek celowych nie posiadających historii gospodarczej oraz osób fizycznych

ich dopasowania do specyfiki celów i potrzeb beneficjentów, • wypracowany system współpracy w zakresie konsultacji form i kierunków działalności z potencjalnymi beneficjentami	
SZANSE	ZAGROŻENIA
<ul style="list-style-type: none"> • poprawa ściągłości kar i opłat za korzystanie ze środowiska, • nowe obszary rozwoju gospodarczego: innowacje, rozwój nowych technologii, • nowe wyzwania w obsłudze środków w <i>Nowej Perspektywie</i> i wynikające z nich szanse dotyczące uczestnictwa <i>wojewódzkich funduszy</i> we wdrażaniu polityk i strategii krajowych i regionalnych, • zwiększająca się rola samorządów terytorialnych i instytucji publicznych oraz organizacji pozarządowych w ochronie środowiska, • rosnąca świadomość ekologiczna społeczeństwa, • duża aktywność w zakresie prowadzenia polityki informacyjno-promocyjnej, • kreowanie nowych procedur pozwalających na udzielanie pomocy finansowej dla grup osób fizycznych, • rozwój współpracy NFOŚiGW i Funduszu w zakresie finansowania zadań środowiskowych, • rozwój współpracy pomiędzy Funduszem, a bankami na rzecz uruchamiania środków komercyjnych 	<ul style="list-style-type: none"> • strumień nowych środków (krajowych, europejskich) poza systemem Funduszy i zagrożenie realizacji <i>Nowej Perspektywy</i> bez udziału Funduszy, • brak aktualizacji potrzeb środowiskowych zarówno w skali kraju jak i w poszczególnych regionach, • powtarzające się zamiary reorganizacji systemu Funduszy i związana z tym ewentualna utrata przez beneficjentów stałego, pewnego źródła finansowania, • wprowadzanie do dokumentów planistycznych/strategicznych zapisów narzucających Funduszom kierunki i wysokość wydatkowania środków

Należy stwierdzić, iż obecna struktura organizacyjna zabezpiecza realizację zaplanowanych zadań i odpowiada aktualnym obowiązkom. Jednakże, ze względu na rozszerzanie zakresu działalności Funduszu oraz stałe doskonalenie standardów obsługi beneficjenta, w latach objętych niniejszą *Strategią*, zatrudnienie będzie dostosowywane do bieżących potrzeb. Stąd też należy przewidywać zmiany w obowiązującej strukturze organizacyjnej Funduszu.

W związku z potrzebą stałego podnoszenia kwalifikacji wszystkich pracowników, ze względu na konieczność utrzymania wysokich standardów obsługi beneficjenta oraz stale zmieniające się przepisy prawne stanowiące podstawę działania Funduszu, w latach 2017-2020 konieczne będzie dalsze szkolenie pracowników m.in. poprzez kierowanie na studia podyplomowe, szkolenia specjalistyczne, szkolenia wewnętrzne.

Kierunki rozwoju potencjału organizacyjnego uwarunkowane są:

1. dążeniem do osiągnięcia poziomu sprawności, efektywności i profesjonalizmu umożliwiającymi prawidłową i terminową realizację wszelkich zadań wynikających z uregulowań prawa krajowego i unijnego;
2. regulacjami prawnymi istotnie wpływającymi na funkcjonowanie systemu finansowania ochrony środowiska;
3. dążeniem do spełniania oczekiwań beneficjentów. Będą to przede wszystkim działania polegające na ich bieżącym informowaniu o istotnych zamierzeniach Funduszu, identyfikowaniu potrzeb w regionie i planowaniu budżetu odpowiadającego oczekiwaniom;

4. dążeniem do usprawnienia współpracy z Funduszami, m.in. poprzez wykorzystanie wspólnych rozwiązań w działalności i wymianę doświadczeń (np. wspólna działalność informacyjno-promocyjna systemu Funduszy).

8.2 Sposoby finansowania

Przyjęto założenie, że środki finansowe przeznaczone zostaną przede wszystkim na pożyczki, których zwrot zwiększy możliwości kapitałowe Funduszu. Planuje się na pożyczki przeznaczyć powyżej 70% prognozowanych wpływów ogółem, a na pomoc bezzwrotną nie przekroczyć 20% prognozowanych wpływów ogółem.

9. Priorytety współpracy z Narodowym Funduszem Ochrony Środowiska i Gospodarki Wodnej i innymi wojewódzkimi funduszami ochrony środowiska i gospodarki wodnej

Narodowy Fundusz Ochrony Środowiska i Gospodarki Wodnej oraz wojewódzkie fundusze ochrony środowiska i gospodarki wodnej łączy wspólny kierunek działań, a tworząc system finansowania ochrony środowiska w Polsce, pozostają ze sobą we współpracy. Ze względu na uwarunkowania terytorialne, gospodarcze i finansowe, będzie się odbywać na różnych płaszczyznach, jednak według sprecyzowanego podziału kompetencji. Realizowane przez system funduszy działania nie powinny się dublować, ale muszą się uzupełniać tak, aby zaspokajać wszystkie potrzeby środowiskowe na odpowiednim poziomie wdrażania. Służyć temu będzie realizacja zapisów *Wspólnej Strategii*.

Do realizacji celów środowiskowych, zacieśnienia i ukierunkowania współpracy ustanowione zostały **poniższe priorytety współpracy**.

9.1 Priorytety w zakresie finansowania ochrony środowiska i gospodarki wodnej

1. Koncentracja działań NFOŚiGW i WFOŚiGW na tworzeniu warunków do wsparcia wdrażania i pełnego wykorzystania dostępnych dla Polski środków europejskich na ochronę środowiska i gospodarkę wodną.

Planowane działania:

- identyfikacja przedsięwzięć do wsparcia ze środków europejskich (*POLiŚ, RPO WP, PROW*) oraz uzgodnienie obszarów do finansowania przez NFOŚiGW i WFOŚiGW,
- wsparcie potencjalnych beneficjentów, w tym MŚP w aplikowaniu o środki, w szczególności ze środków europejskich,

- wspólne i indywidualne współfinansowanie i prefinansowanie ze środków NFOŚiGW oraz WFOŚiGW wybranych przedsięwzięć (np. konsorcja), tworzenie list przedsięwzięć do finansowania ze środków NFOŚiGW i WFOŚiGW,
- upraszczanie procedur i stosowanie adekwatnych standardów aplikacyjnych w zakresie prefinansowania i współfinansowania przedsięwzięć,
- wykorzystanie możliwości wynikających z *Projektu Doradztwa Energetycznego* i udziału WFOŚiGW we wdrażaniu *POIiŚ 2014-2020*.

2. Zwiększenie wykorzystywania dostępnych środków Funduszy i efektywności ich wykorzystywania.

Planowane działania:

- optymalizacja zasad i warunków finansowych współpracy NFOŚiGW i WFOŚiGW na rzecz wsparcia celowościowego (środki z tzw. zobowiązań wieloletnich),
- rozwijanie instrumentów inżynierii finansowej na rzecz poprawy dostępu do finansowania ze środków Funduszy (poręczenia, montaż kapitałowy, konsorcja),
- zapewnienie rozwiązań dla prezentacji efektów środowiskowych działalności Funduszy,
- optymalizacja zasad i warunków finansowych współpracy NFOŚiGW i WFOŚiGW, w tym koncentrację na wspólnym finansowaniu przedsięwzięć oraz współfinansowaniu wkładu krajowego w ramach przedsięwzięć finansowanych z bezzwrotnych środków europejskich, z zachowaniem struktury finansowania pozwalającej na poprawę efektywności wydatkowania środków finansowych zarówno przez NFOŚiGW, jak i WFOŚiGW.

9.2 Priorytety w zakresie komunikacji i obsługi beneficjentów

1. Poprawa komunikacji wewnętrznej i zewnętrznej.
2. Sprawna obsługa beneficjentów.

Planowane działania:

- prowadzenie wspólnych działań informacyjno- promocyjnych,
- realizacja szkoleń dla pracowników Funduszy,
- rozwój cyfrowej obsługi beneficjentów,
- zwiększenie wykorzystania przez Fundusze tzw. Cyfrowej Platformy Współpracy i Wymiany Informacji.

9.3 Priorytety w zakresie rozwoju systemu Funduszy

1. Adaptacja do zmian i wyzwań związanych z wdrażaniem polityk i instrumentów finansowych UE.
2. Wzmacnianie potencjału Funduszy w zakresie programowania, monitoringu, ewaluacji oraz prognozowania.

Planowane działania:

- realizacja przez system Funduszy *Projektu Doradztwa Energetycznego*,
- tworzenie warunków do wdrażania finansowania ochrony środowiska i gospodarki wodnej, w szczególności poprzez zapewnienie wsparcia działaniom służącym temu wdrażaniu oraz jego promocję, a także poprzez współpracę z podmiotami krajowymi i zagranicznymi,
- udział w inicjatywach Komisji Europejskiej i innych krajów, które przyczyniają się do wymiany wiedzy, informacji i dobrych praktyk, a także tworzenia nowych rozwiązań prawnych,
- rozwijanie kompetencji systemu Funduszy oraz budowanie elastycznych procedur i rozwiązań umożliwiających aktywne reagowania na zmiany, a przede wszystkim na nieprzewidywane szanse i rozwój,
- wspieranie rozwoju innowacji w obszarze ochrony środowiska i gospodarki wodnej, w tym w szczególności rozwiązań na rzecz transformacji niskoemisyjnej oraz transformacji w kierunku gospodarki o obiegu zamkniętym.

10. Perspektywy strategiczne realizacji misji i priorytetów Strategii

W każdym z priorytetów realizowane będą cztery perspektywy strategiczne:

1. Finanse

Rekomendacje wynikające z diagnozy finansowej:

- zwiększenie wykorzystania dostępnych środków pieniężnych,
- kreowanie nowych kierunków aktywności oraz rozwijanie umiejętności szybkiego reagowania na pojawiające się, a nie zidentyfikowane wcześniej szanse rozwojowe,
- opracowywanie własnych programów wspierających główne zadania z zakresu gospodarki wodno-ściekowej oraz OZE,
- stały monitoring efektywności wspieranych przedsięwzięć,

2. Beneficjenci

Rekomendacje wynikające z diagnozy współpracy z beneficjentami:

- poprawa komunikacji zewnętrznej oraz sprawna obsługa beneficjentów,

3. Procesy wewnętrzne

Rekomendacje wynikające z diagnozy Funduszu jako organizacji:

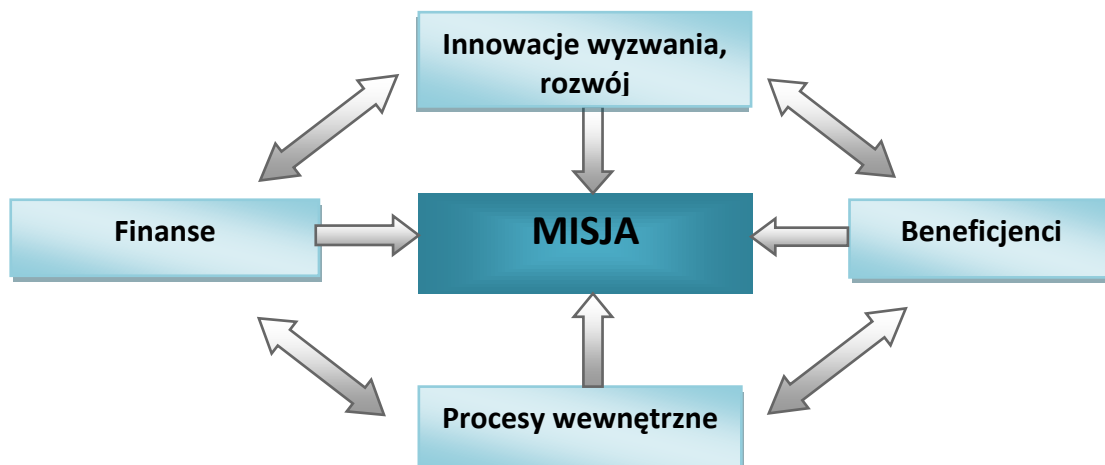
- rozwój Funduszu, rozumiany jako elastyczne adaptowanie się do zmian i wyzwań związanych z politykami i instrumentami finansowymi UE, krajowymi oraz regionalnymi,
- dążenie do optymalizacji zasad współpracy merytorycznej i finansowej z NFOŚiGW, beneficjentami, ośrodkami nauki, przemysłu,
- kontynuowanie prowadzenia szkoleń podnoszących kompetencje pracowników.

4. Innowacje, wyzwania, rozwój.

Rekomendacje:

- tworzenie warunków do pozafinansowego wspierania działań na rzecz ochrony środowiska i gospodarki wodnej oraz wdrażania finansowania ochrony środowiska i gospodarki wodnej.

Ryc. 2. Schemat zależności pomiędzy misją, a perspektywami strategicznymi



11. Aktualizacja i ocena realizacji *Strategii*

11.1 Wdrażanie *Strategii* i monitorowanie jej realizacji

Strategia jest dokumentem, który ma służyć sprawniejszemu wsparciu działań na rzecz poprawy stanu środowiska na terenie województwa podkarpackiego. Jego skuteczne wdrożenie będzie możliwe przy pełnym zaangażowaniu Funduszu w jej realizację i znajomość dokumentu przez instytucje i potencjalnych beneficjentów.

Strategii nie należy traktować jako dokumentu zamkniętego. Powstała ona w określonych warunkach zewnętrznych i wewnętrznych, które mają charakter dynamiczny. Dlatego osiągnięcie założonych celów wymaga systematycznego monitorowania uwarunkowań rozwoju Funduszu, ciągłej obserwacji i oceny pozytywnych i negatywnych doświadczeń przy wdrażaniu strategii oraz opracowywania i wdrażania programów korygujących odstępstwa od planów.

Zmiany w *Strategii* obejmować mogą nie tylko sposoby i środki działania, ale także w krańcowych przypadkach wiązać się z koniecznością rezygnacji z jednych celów i wprowadzenia nowych.

Pomiar realizacji poszczególnych priorytetów będzie odbywał się na poziomie corocznego monitorowania wymiaru finansowego i wskaźników ekologicznych.

11.2 Przebieg i zasadność aktualizacji Strategii

Przypadki aktualizacji *Strategii*:

1. pojawienie się czynników zewnętrznych, bądź wewnętrznych, które będą mogły mieć istotny wpływ na realizację *Strategii* tj. zmiany prawne, organizacyjne, bądź inne zmiany w otoczeniu funkcjonowania Funduszu, niewystarczające środki finansowe,
2. niezadowalające wartości wskaźników realizacji celów strategicznych,
3. aktualizacja *Wspólnej Strategii działania NFOŚiGW i WFOŚiGW na lata 2017-2020*.

Przebieg procesu monitorowania *Strategii* przedstawiono poniżej:

1. cykliczna (roczna) ocena realizacji przyjętej *Strategii* w obszarze przyjętych priorytetów,
2. wskazanie propozycji ewentualnych działań korygujących,
3. przedstawienie Radzie Nadzorczej propozycji dokonania odpowiednich zmian w zapisach dokumentu strategicznego.

12. Podsumowanie

Strategia oparta została na analizie działalności Funduszu w latach 2013-2016 oraz ocenie potrzeb finansowania działań w zakresie ochrony środowiska w województwie podkarpackim w latach 2017-2020. Wyznacza cel strategiczny, cele horyzontalne oraz priorytety środowiskowe Funduszu, wskazuje na kierunki wsparcia finansowego i perspektywy strategiczne pomocne w realizacji założonych celów. Będzie służyć usprawnieniu działalności i efektywnemu wykorzystaniu majątku. Określa ramy współpracy z NFOŚiGW i innymi wojewódzkimi funduszami ochrony środowiska i gospodarki wodnej, stosownie do treści *Wspólnej Strategii*. Wskazuje na potrzebę i kierunki aktywnego uczestnictwa WFOŚiGW w Rzeszowie we wdrażaniu kolejnej perspektywy finansowej UE.

Materiały źródłowe

1. Strategia Rozwoju Województwa – Podkarpackie 2020,
2. Plan Gospodarki Odpadami dla Województwa Podkarpackiego – projekt aktualizacji,
3. Roczna ocena jakości powietrza w województwie podkarpackim – raport za rok 2015,
4. Raport o stanie środowiska w województwie podkarpackim w 2014 r.,
5. Program Ochrony Środowiska dla Województwa Podkarpackiego na lata 2012 – 2015 z perspektywą do 2019 r.,
6. Raport za lata 2013 – 2014 z wykonania Programu Ochrony Środowiska dla Województwa Podkarpackiego na lata 2012 – 2015 z perspektywą do 2019 r.,
7. Diagnoza sytuacji społeczno-gospodarczej województwa podkarpackiego – opracowanie: Regionalne Obserwatorium Terytorialne, Departament Strategii i Planowania Przestrzennego UM w Rzeszowie,
8. Ewaluacja ex-ante Regionalnego Programu Operacyjnego Województwa Podkarpackiego na lata 2014-2020 - opracowanie: Instytut Badań Strukturalnych, Reytech Sp. z o.o. Warszawa, Coffey Sp. z o.o. Warszawa,
9. Dane GUS – www.stat.gov.pl.

Spis tabel i rycin

Spis tabel

1. Tabela nr 1. Realizacja wpływów w latach 2013-2016 (tys. zł),
2. Tabela nr 2. Dofinansowanie udzielone w latach 2013-2016 według priorytetów (tys. zł),
3. Tabela nr 3. Analiza SWOT stanu środowiska w województwie podkarpackim,
4. Tabela nr 4. Prognoza wpływu środków finansowych w latach 2017-2020 (tys. zł),
5. Tabela nr 5. Analiza SWOT WFOŚiGW w Rzeszowie.

Spis rycin

1. Ryc. 1. Struktura celów i priorytetów Strategii działania WFOŚiGW w Rzeszowie,
2. Ryc. 2. Schemat zależności pomiędzy misją, a perspektywami strategicznymi.